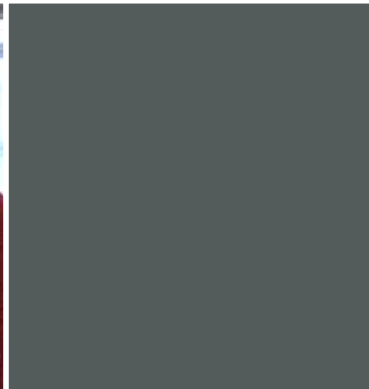


UTLANDSPRAKTIK

Till nytta för individ och samhälle



*Steget ut
i Europa
är vägen
in i arbetslivet*



EU och Sjuhärad i samverkan

Sjuhärads Samordningsförbund har med stöd av medel från Europeiska Socialfonden (ESF) organiserat utlandspraktik sedan 2012 genom projekten KRUT och SPACE.

I perioderna efter projektslut har projekten integrerats i ordinarie aktivitetsutbud genom förbundets regi eller med en samverkande kommun som utförare.



EUROPEISKA UNIONEN
Europeiska socialfonden



Varje människa en resurs

Hela samhället blir vinnare när varje människa kan använda sina resurser i arbetslivet. Att tillfälligt få byta långvarigt utanförskap i Sverige mot internationell arbetserfarenhet gör att fler kan bidra till samhället.

Med hjälp av SPACE och KRUT Över gränserna, har unga kvinnor och män i Sjuhärad fått erfarenheter som ökat deras möjligheter till arbete eller studier.

Samhället tjänar på att stödja personer med funktionsnedsättning, psykisk ohälsa och andra svårigheter att hitta sin väg till egen försörjning. Space och dess transnationella arbetsformer har varit särskilt framgångsrikt i att öka möjligheten för personer som är beroende av flera myndigheter att återta eller förbättra sina chanser till arbete. Över hälften av deltagarna har fått anställning eller har påbörjat studier efter genomförd insats.

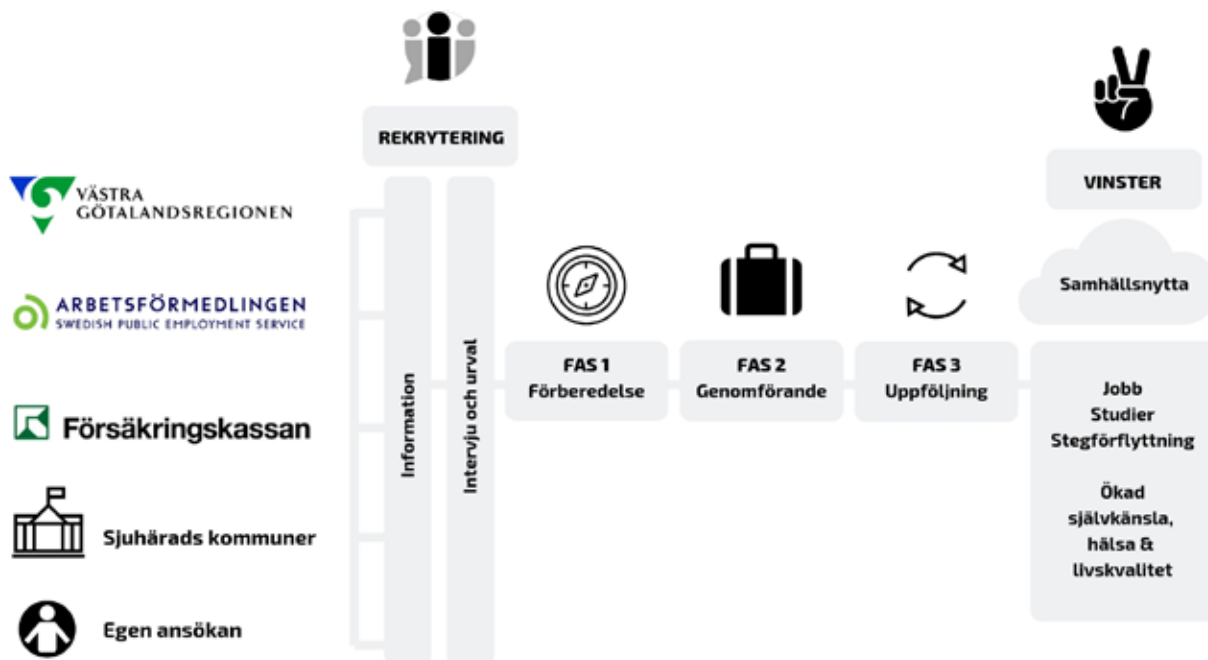
Förbundets projektsatsningar har skapat metoder och aktiviteter där personer trots komplex problembild kan finna stöd för att kunna komma i arbete.

Efter projektet finns erfarenheter, lärdomar och rekommendationer som vidareförmedlas i förbundets och Sjuhärads lokala nätverk och även nationellt.

Sjuhärads modell för utlandspraktik är riktad till en starkt begränsad målgrupp. För dem kan insatsen förändra framtiden på ett sätt som gynnar många andra. Syftet med skriften är att sammanfatta utlandspraktikens nytta och inspirera till kloka beslut som gagnar både berörda individer och samhället.

SPACE Utlandspraktik

Modellen summerar de delar som SPACE består av och på vilket sätt dessa förhåller sig till varandra i en process från början till slut.



Både hemma och utomlands

Arbetet i programmet utförs på grupp- och individnivå. Samverkan med anvisande myndigheter behövs ofta under hela processen. Stöd anpassas efter individuella behov, både hemma och utomlands

Modellen består av tre faser, som tillsammans utgör utlandspraktikens helhet. De tre faserna har olika syften, innehåll och omfattning, som beskrivs närmare i vårt kompletterande metodmaterial.

Faserna bygger på varandra och utgör den grund som behövs för att skapa förutsättningar för hållbar förändring. Av den anledningen är det ett krav att deltagare som åker med utomlands ska delta i alla tre faser, men programmet kan avslutas i förtid om målet uppnås tidigare, dvs. deltagare får arbete eller påbörjar studier.

Vägen in till programmet kan ske via handläggare vid myndigheter eller en egen ansökan, följt av en rekryteringsprocess och genomförande som anpassas efter målgruppen.

Motiverande och coachande samtal är ett viktigt element som syftar till att individer ska få syn på nya möjligheter och vägval.

Med ökad självkänsla, hälsa och livskvalitet sker en stegförflyttning, dvs individen tar sig närmare arbetslivet än före insatsen. Målet är arbete eller studier på kort eller lång sikt.



Mer inspiration kring innehåll och metoder finns i material som kan laddas ner via www.sjusam.se eller fås genom att kontakta Sjuhärads Samordningsförbund.

Utvärdering

Space utlandspraktik har utvärderats av två av varandra oberoende aktörer.

European Minds har upphandlats för uppdraget som utvärderare för Space och har följt programmet under hela projektperioden. Strategirådet genomförde 2018 på uppdrag av ESF en kluster-utvärdering av tre svenska mobilitetsprojekt, däribland SPACE.

Utvärderingarna visar att rätt tillämpad fungerar modellen som stöd för deltagarna att mobilisera sin inre kapacitet. Samhällsnyttan kan påvisas när statistik bekräftar att människor gått från offentlig försörjning till egen försörjning

Båda utvärderarna presenterar oberoende av varandra slutsatsen att mobilitetsmetoden som den tillämpats i SPACE har stora möjligheter att bidra till personlig utveckling och föra individen närmare studier eller arbete.

“Det handlar om ett arbetssätt och ett förhållningssätt med utlandspraktiken som kärna. Arbetssättet innefattar bland annat en växelvis kombination av utmaningar och stöd, ett individanpassat, flexibelt upplägg samt användningen av gruppen som stödjande struktur. Förhållningssättet innefattar bland annat tilltro till individens inre kapacitet samt förmåga att överkomma svårigheter”

Klusterutvärdering av mobilitetsprojekt, Strategirådet

Vinster för samhälle och individ

Ca 50% av deltagarna nådde arbete eller studier direkt efter utlandspraktik och ytterligare ca 20% bedömdes vara redo för anställning efter genomfört program.

De som inte nådde hela vägen inom programmet gjorde ändå en stegförflyttning, dvs. de står närmare arbetsmarknad/studier än före programstarten. Individerna fick starkare tilltro till sin egen förmåga att klara av utmaningar kopplade till arbetsliv och studier. De fick stärkt självkänsla, ökade sin drivkraft och förmåga att hantera vardagen och sälja in sig själv gentemot arbetsgivare. Vissa deltagare fick värdefulla erfarenheter inom yrken som i Sverige kan vara förbehållet praktikanter under pågående yrkesutbildning.

Flera övergripande värden lyfts fram av utvärderare:

- Utlandspraktiken fungerar som en motivator för att bryta passivitet och förändra den egna situationen. Den medför en större utmaning och därmed en ökad möjlighet till utveckling.

- Kontextbytet medför möjligheter för individerna att frigöra sig från negativa självbilder och beteendemönster.

- Utlandspraktik långt hemifrån ökar sannolikheten att deltagare fullföljer sina åtaganden.

"Jag kan inte bara ringa pappa och be honom hämta mig."

Att identifiera personer som med stöd skulle kunna frigöra sig från offentlig försörjning är en viktig uppgift ur ett samhällsekonomiskt perspektiv. För att metoden Utlandspraktik ska vara samhällsekonomisk lönsam bör den främst riktas mot individer som annars riskerar långvarigt utanförskap.

Rehabilitering med raketbränsle



Dokumentation skapad av Frida Adamsson under en workshop januari 2019. Bilden illustrerar vikten av deltagares inre och yttre resa samt personals tilltro till utvecklingspotential. Även resultat samt ambitioner om fortsatt drift illustreras.



Målgrupp

Programmet rekommenderas i första hand för unga personer som är i behov av samordnat stöd för att närma sig eller komma ut på arbetsmarknaden alternativt börja studera.

Kvinnor och män som antas till programmet kan ibland ha olika former av diagnoser som tex. ADHD/ADD, Asperger, social fobi,

ångest. Det är en fördel om de har kommit långt i sin rehabilitering om det handlar om en pågående sjukskrivning.

Ovanstående innebär att personer som bedöms ha goda chanser att ta sig in på arbetsmarknaden på egen hand med nuvarande meriter inte är prioriterade.

“Utvärderingen pekar på att mobilitetsinsatser sannolikt är effektivast om de riktar sig mot ungdomar som under längre tid stått utanför arbetskraften, exempelvis på grund av ohälsa, där det primära etableringshindret handlar om bristande självtillit, initiativförmåga och handlingskraft.”

Klusterutvärdering, Strategirådet, 2018

Inte ett volymerbudande

2019 är tröskeln för att ta sig in på arbetsmarknaden lägre än tidigare under det senaste decenniet. Kvinnor och män som trots högkonjunktur står utanför arbetsmarknaden befinner sig i regel längre ifrån en egen försörjning och är i behov av samordnat stöd för att nå dit.

Utlandspraktik som rehabiliterande insats kan korta tiden i utanförskap väsentligt, alternativt fånga upp någon som haft offentlig försörjning under lång tid.

Metoden riktar sig främst till unga som är arbetslösa i kombination med ohälsa och funktionsnedsättningar. Med hjälp av en rehabiliterande insats och samordnat stöd bedöms de kunna uppnå egen försörjning. Personer som skulle kunna ta ett anvisat arbete utan åtgärd tillhör därmed inte den prioriterade målgruppen.

Rekrytering av rätt målgrupp för programmet är centralt och om utlandspraktik fortsatt ska kunna tillämpas som effektiv metod för personer som är kodade med förhinder behövs en översyn av regelverken hos myndigheterna.

Trots att målgruppen inte står till arbetsmarknadens förfogande har de kunnat drabbas då regelverken inte alltid samspelar och ersättning i form av aktivitetsstöd dras in när deltagare befinner sig utomlands. Det är motsägelsefullt om personer som är i behov av programmet för arbetslivsinriktad rehabilitering inte tillåts delta, trots att deltagandet i utlandet är just det som bedöms kunna göra skillnad för personens etablering i arbetslivet.

Utlandspraktik i övriga Europa

Utlandspraktik för unga vuxna som varken studerar eller arbetar är en utbredd metod i många europeiska länder, men finns ännu bara på ett fåtal orter i Sverige.

I Europa samarbetar många länder genom nätverket TLN Mobility (Transnational Learning Network) med organisering av utlandspraktik genom sändande och mottagande.

Metoden är utbredd i Spanien, Portugal, Tjeckien och många andra länder. Sedan länge arbetar Tyskland på ett trettiotal orter genom programmet IdA (Integration durch Austausch - integration genom utbyte) på ett liknande sätt som gjorts i KRUT och SPACE.

I Sverige diskuteras ännu nyttan av och syftet med insatsen utlandspraktik, i andra delar av Europa är det en etablerad och erkänd metod.

Sjuhärads samordningsförbund har genom SPACE haft en koppling till TLN och har organiserat mottagande från andra länder vid ett flertal tillfällen genom åren. Detta har bidragit till erfarenheter inför sändandet av deltagare från Sjuhärad till Europa.

Många personer i utanförskap får investeringar av samhället genom bidrag och myndighetsinsatser. Ett deltagande i SPACE Utlandspraktik som varar totalt cirka 4 månader, kostar lite mer än en vanlig aktivitet i Sverige, men lönar sig genom att fler kommer ut i arbete och kan bidra till samhället genom egna inkomster.

*"Jag har fått en ny väg in i livet och till att
komma tillbaka till arbete och en bra vardag."*

Förutsättningar för hållbarhet

Utlandspraktik ska leda till att till kvinnor och män som uppstår offentlig försörjning på sikt ska klara sin egen försörjning och att detta ska vara hållbart över tid.

För att lyckas och optimera värdet av insatserna finns några viktiga förutsättningar:

• Rätt målgrupp

Utlandspraktik som arbetslivsinriktad rehabilitering är inte ett bredderbjudande till ungdomar som ännu inte hunnit etablera sig i arbetslivet eller som saknar grundläggande vilja till förändring. För det stora flertalet finns då andra aktiviteter som också höjer ungas anställbarhet. Metoden utlandspraktik enligt denna skrift omfattar beteendemässig utveckling och ett anpassat upplägg som ska riktas unikt till unga vuxna som har brister i självförtroende.

• Rätt utförande

En seriös organisation med medarbetare som har tilltro till deltagarnas möjligheter att lyckas och övervinna eventuella motgångar är central. Förhållningssättet bygger på inkludering och lyhörddhet.

Gruppen blir en del av den stödjande strukturen och att se varandra lyckas trots sina svårigheter stärker motivation och självförtroende.

*"Du kommer till ett land där ingen vet vem du är. Du kan vara någon helt annan helt plötsligt.
Det är väldigt speciellt."*

• Ett annat land

Det är avgörande att praktiken sker i utlandet och att deltagarna kommer bort från många förutfattade meningar eller sammanhang, samt in i nya kompletta rutiner för vardag och arbetsliv. För en lyckad praktik behövs gott samarbete i utlandet. Personal utomlands behöver ha erfarenhet av målgruppen för att kunna ge individuellt stöd vid behov.

Praktikplaceringar bör baseras på väl fungerande matchning. Köp av tjänst i utlandet kan vara en bra metod för att deltagare ska utvecklas genom att möta utmaningar på egen hand under en del av perioden utomlands.

- **Myndigheters regelverk**

Samhället bekostar insatsen som medel till hållbar utveckling mot egenförsörjning, för individer som kanske annars inte kommer ifråga för arbete. Löpande under programmet

behövs samarbeten mellan aktörer som anvisat deltagare och fortsätter att ge grundläggande stöd. Om metoden erkänns som verkningsfull och behövs för en särskilt utsatt målgrupp är det viktigt med konsekvens i myndigheternas regelverk så att deltagare inte tvingas stå utan uppehålle under de veckor programmet är förlagt i utlandet.

Med rätt stöd öppnar transnationella aktiviteter upp för ökade möjligheter att kunna resa, flytta och bli tillgänglig för arbetsmarknaden i ett vidare geografiskt område.





*"Har alltid varit för feg för att åka iväg eller så
men nu känner jag mig modigare och bara det
öppnar ju hur många dörrar som helst."*

Deltagare utlandspraktik

SJUHÄRADS SAMORDNINGSFÖRBUND

Kommunerna Bollebygd, Borås, Herrljunga, Mark, Svenljunga, Tranemo, Ulricehamn, Vårgårda och



- finansierar tillsammans olika insatser för att fler kvinnor och män ska kunna förvärvsarbeta

www.sjusam.se • kansli@sjusam.se • Tel. 033-430 10 09